

# Klimaatplannen met lef!

21 STEDEN EN GEMEENTEN  
OP WEG NAAR EEN KLIMAATGEZONDE REGIO

CONCREET WILLEN WE

- 1 40% of 847.486 ton CO<sub>2</sub> besparen tegen 2030
- 2 De regio weerbaar maken tegen de gevolgen van de klimaatverandering



#KLIMAATGEZOND



5,08 ton. Dat is hoeveel CO<sub>2</sub> er in 2011 de lucht in werd geblazen per inwoner in Zuid-Oost-Vlaanderen. Een grote ecologische voetafdruk, en die kan kleiner. Daarom ondertekenden alle 21 steden en gemeenten in de regio het Burgemeestersconvenant. Ze engageren zich om **tegen 2030 hun uitstoot met minstens 40% te verminderen**, maar ook om **onze regio voor te bereiden op het veranderende klimaat**. Via het project "Klimaatgezond Zuid-Oost-Vlaanderen" maken de steden en gemeenten, samen met SOLVA | Streek-overleg en de Provincie Oost-Vlaanderen, werk van een doorgedreven en ambitieuze klimaataanpak.

Want samen produceren we jaarlijks toch zo'n 2 miljoen ton CO<sub>2</sub>. Als we bomen zouden planten om dat te compenseren, hebben we 2,3 keer ons grondgebied nodig!

Dus gaan we samen aan de slag om een paar ton te verliezen. 847.486 ton CO<sub>2</sub> om precies te zijn.

**De gemeenten geven het goede voorbeeld** door de openbare verlichting te vervangen door LED, gebouwen te renoveren en het wagenpark te vergroenen.

Gezinnen zetten we op weg om beter te isoleren en te kiezen voor duurzame energie. Bedrijven, scholen en handelaars, maar ook landbouwers worden gestimuleerd en ontzorgd om zoveel mogelijk energie te besparen.

Ook **ons vervoer schakelt een versnelling hoger**. Door dichterbij huis te werken en te winkelen, meer en betere fietspaden aan te leggen en auto's te delen, mindert het aantal autokilometers drastisch.

Zonnepanelen op elk geschikt dak, zonneboilers, warmtepompen en nieuwe windmolens zorgen voor **lokale elektriciteit en warmte**.

We geven **water en groen meer plaats** en maken onze regio weerbaar tegen de klimaatverandering.

Ontdek alles over de klimaatplannen op onze website of schrijf je in op onze nieuwsbrief!

[www.so-lva.be/klimaat-en-energie](http://www.so-lva.be/klimaat-en-energie).

Wat is

# CO<sub>2</sub>

**Broeikasgas dat voornamelijk vrijkomt bij de verbranding van fossiele brandstoffen (olie, kolen, aardgas). Dat gebeurt bij de productie van elektriciteit, transport, verwarmen van gebouwen, ...**

# Doelstelling 1 van het Burgemeestersconvenant

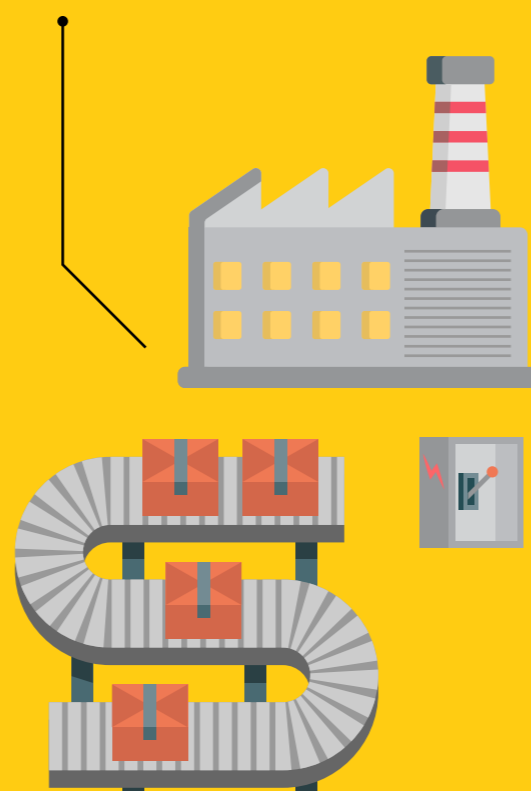
## Reduceren van de CO<sub>2</sub>-uitstoot

We willen de CO<sub>2</sub>-uitstoot terugdringen met 40% in 2030 ten opzichte van 2011. Alleen door in te zetten op zowel energiebesparing als hernieuwbare energie, en dit in alle sectoren, is de doelstelling van het Burgemeestersconvenant realistisch.

### Gemeentebesturen



### Industrie en tertiair

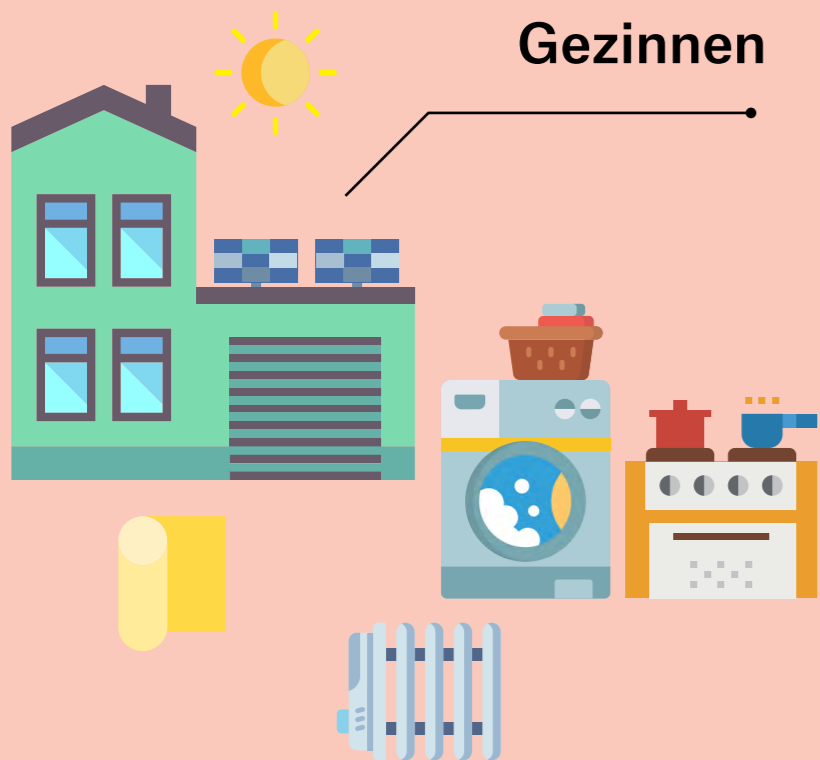


### Landbouw



### Vervoer

### Gezinnen

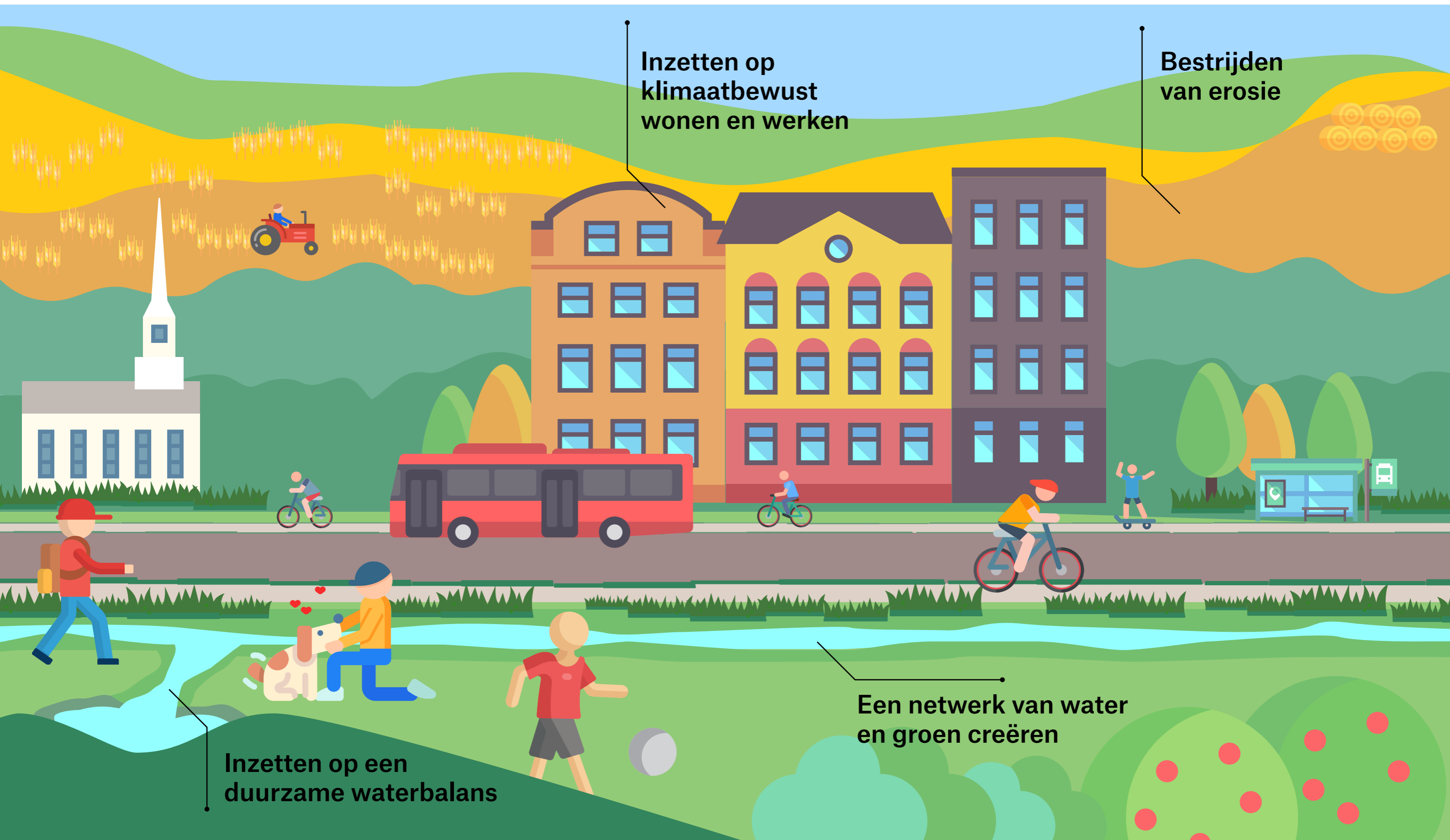


### Hernieuwbare stroom en groene warmte

## Doelstelling 2 van het Burgemeestersconvenant **De regio weerbaar maken tegen de klimaatverandering**

We willen ons voorbereiden op het veranderende klimaat en de negatieve effecten zo goed mogelijk opvangen. De belangrijkste risico's in de regio Zuid-Oost-Vlaanderen zijn wateroverlast, droogte, hitte en erosie. We zien nu al negatieve gevolgen, bijvoorbeeld voor natuur en landbouw. Deze effecten zullen echter nog toenemen, zowel in frequentie als in intensiteit.

Het meest kwetsbaar zijn de inwoners en specifiek de oudere bevolking, baby's, peuters, zieken, mensen met een beperking, armere mensen e.a. Ook bedrijven en woningen in overstromingsgevoelige gebieden zijn erg kwetsbaar.



**Inzetten op  
klimaatbewust  
wonen en werken**

**Bestrijden  
van erosie**

**Inzetten op een  
duurzame waterbalans**

**Een netwerk van water  
en groen creëren**

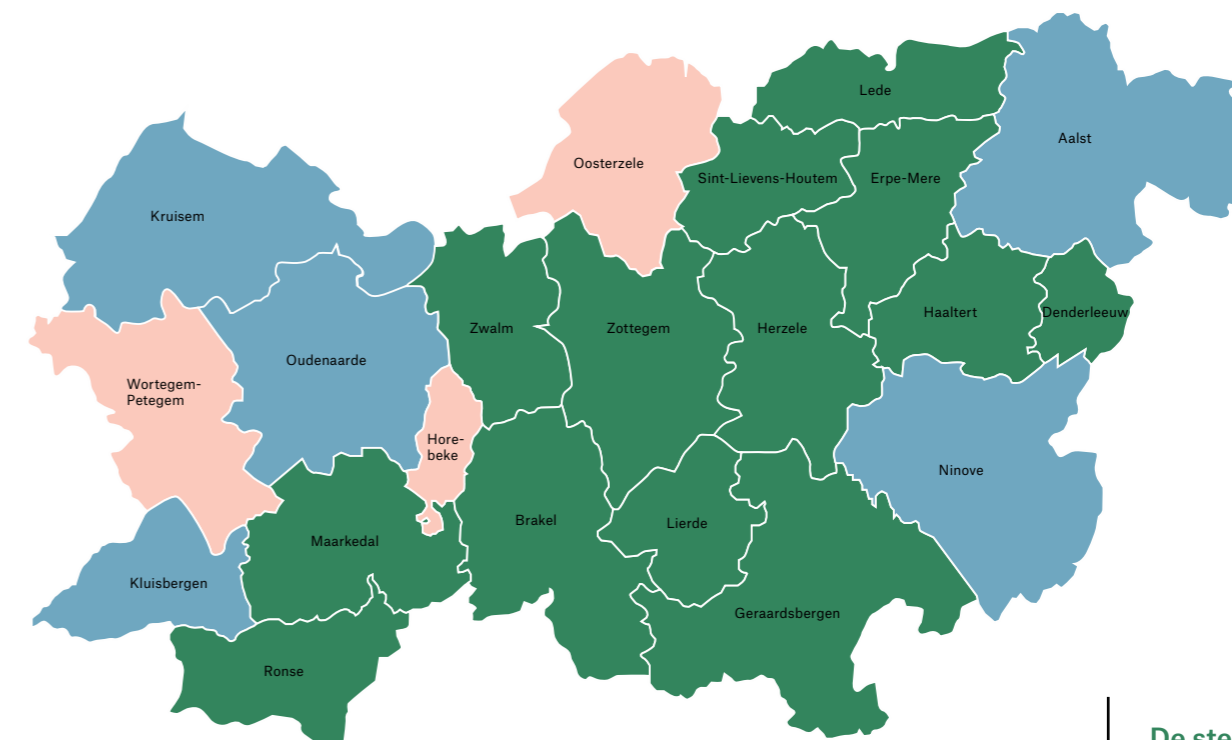
In 2017 ondertekenden 13 gemeenten en steden het Burgemeestersconvenant en engageerden zij zich om tegen 2030 de CO<sub>2</sub>-uitstoot op de grondgebieden van Brakel, Denderleeuw, Erpe-Mere, Geraardsbergen, Haaltert, Herzele, Lede, Lierde, Maarkedal, Ronse, Sint-Lievens-Houtem, Zottegem, Zwalm te reduceren met minstens 40% en om maatregelen te nemen om de negatieve effecten van de klimaatverandering – zoals wateroverlast, droogte, hitte, erosie en verlies aan biodiversiteit – tegen te gaan. Ze willen dit doen samen met inwoners, bedrijven, landbouwers, scholen, verenigingen,... Het plan werd in 2018 gefinaliseerd en door de 13 gemeenteraden goedgekeurd.

In 2019 stapten de overige gemeenten op het grondgebied ook in het project “Klimaatgezond Zuid-Oost-Vlaanderen”. Voorlopers Aalst, Kluisbergen, Kruisem, Ninove en Oudenaarde zullen hun expertise delen. Zij hadden immers een bestaand klimaat- of energieplan met als doel -20% CO<sub>2</sub>-uitstoot tegen 2020. Deze gemeenten zullen hun klimaatplan vernieuwen. Ook de gemeenten Horebeke, Oosterzele en Wortegem-Petegem maken in 2020 een klimaatplan i.s.m. de Provincie Oost-Vlaanderen.

# Naar een klimaatgezond Zuid-Oost-Vlaanderen

## De regio Zuid-Oost-Vlaanderen

De regio Zuid-Oost-Vlaanderen telt 430.361 inwoners, 182.592 huishoudens, 6 steden en 15 gemeenten (cijfers 2017). Deze regio van de Ronde kent een unieke combinatie van stedelijk gebied en open ruimte die de streek haar karakteristieke uitstraling geeft. Daarnaast beschikt de regio over een rijk historisch erfgoed van o.a. water- en windmolens.



## Gezamenlijke aanpak

Het project Klimaatgezond Zuid-Oost-Vlaanderen, getrokken door de 3 partners, intercommunale SOLVA, Provincie Oost-Vlaanderen en Streekoverleg Zuid-Oost-Vlaanderen, overtuigde 21 steden en gemeenten van een doorgedreven en ambitieuze klimaataanpak. De rode draad doorheen dit verhaal is dat er pas resultaten geboekt zullen worden als iedereen zijn schouders eronder zet: inwoners, bedrijven, organisaties, scholen, landbouwers, de gemeenten, de Provincie, ...

Het gaat duidelijk om een inclusieve aanpak waarbij op allerlei vlakken (ruimtelijke ordening, energie, ondernemen, wonen, ...) serieuze stappen vooruit gezet moeten worden. Door samen te werken wordt dit haalbaar.

De steden en gemeenten in het groen maakten samen een klimaatplan op in 2017-2018.

De gemeenten in het roze maken een klimaatplan op in 2020.

De steden en gemeenten in het blauw hadden vóór 2017 een bestaand klimaat- of energieplan en maken een nieuw plan op in 2020-2021.

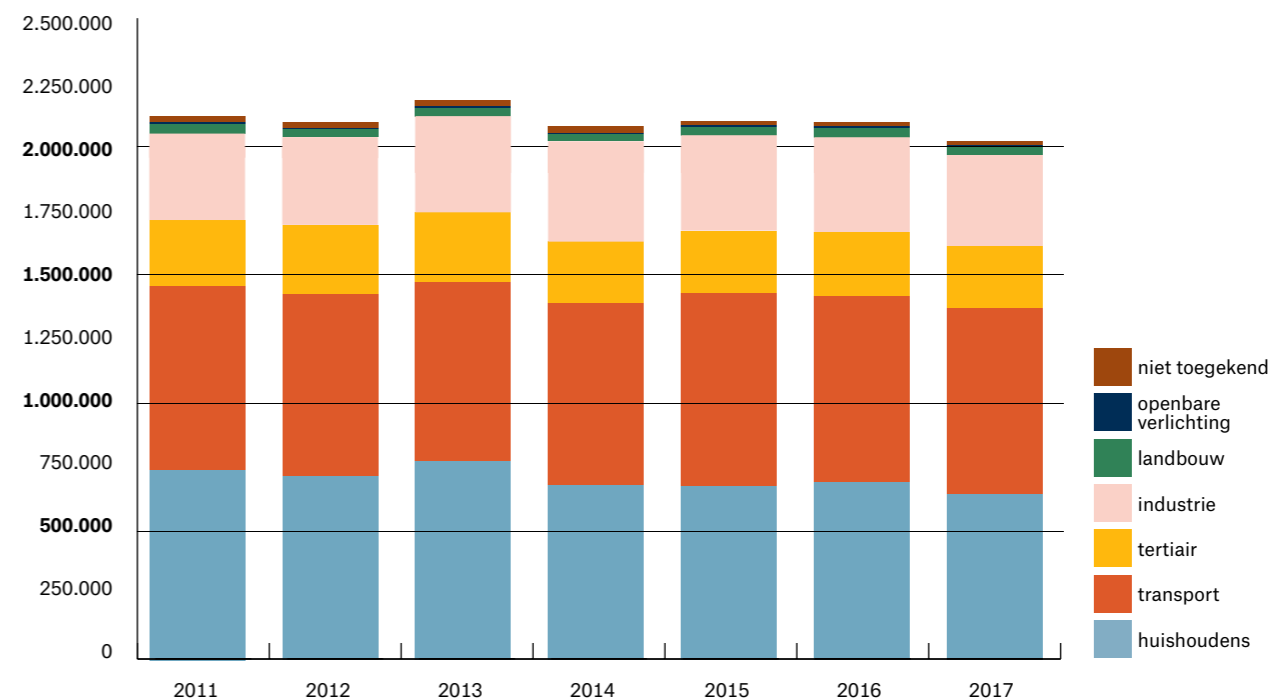
# Waar staan we nu?

De energiegebonden CO<sub>2</sub>-uitstoot werd in kaart gebracht voor het referentiejaar 2011. Uit de meting blijkt dat alle steden en gemeenten een gezamenlijke voetafdruk hadden van **2.118.715 ton CO<sub>2</sub>**.

Deze uitstoot is het gevolg van het verbruik van elektriciteit en brandstoffen. De uitstoot door transport via spoor- en waterwegen en de bedrijvigheid van ETS-bedrijven<sup>1</sup> is niet mee in rekening gebracht gezien de lokale besturen hier minder impact op hebben. In de verdeling van zowel het verbruik als de uitstoot is dit de top 5 (cijfers 2011): Het energieverbruik in de woningen (huishoudens) is goed voor een derde van de CO<sub>2</sub>-uitstoot op het grondgebied. Ook transport, door verplaatsingen met lichte en zware voertuigen, is verantwoordelijk voor een derde. De rest van de uitstoot komt van de industrie, de tertiaire sector (kantoren, scholen, winkels, ...), de landbouw en tot slot de openbare verlichting.

**NOOT 1**  
ETS-bedrijven zijn bedrijven die vallen onder het European Trading System of het emissiehandelssysteem van de Europese Unie. Dit is een Europees beleidsinstrument voor regulering van de broeikasgasuitstoot door de grootste industriële installaties.

Tussen 2011 en 2017 is de totale CO<sub>2</sub>-uitstoot er in Zuid-Oost-Vlaanderen **gedaald met 4,5%** naar **2.022.501 ton CO<sub>2</sub>**. Deze daling is groter dan de CO<sub>2</sub>-besparing in de provincie Oost-Vlaanderen (-2,9%) en die van het Vlaamse Gewest (-2,6%)

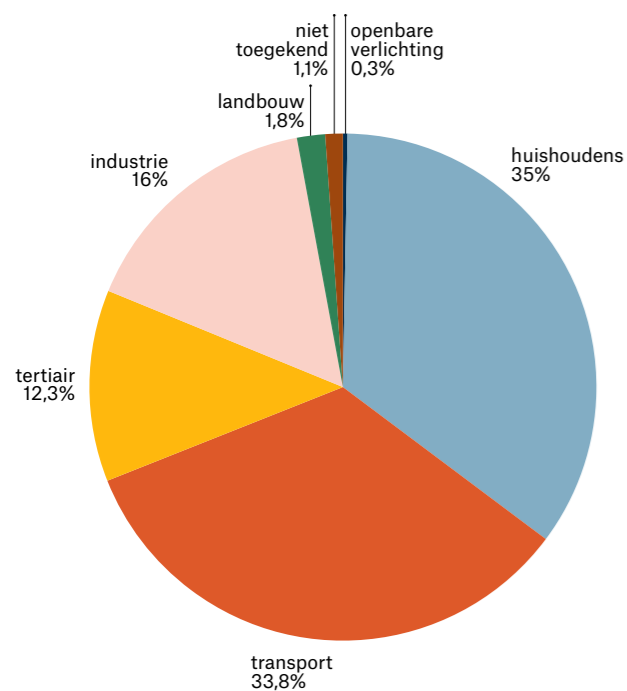


Grafieken  
**CO<sub>2</sub>-uitstoot per sector**  
Bron: Departement Omgeving / Provincies. cijfers

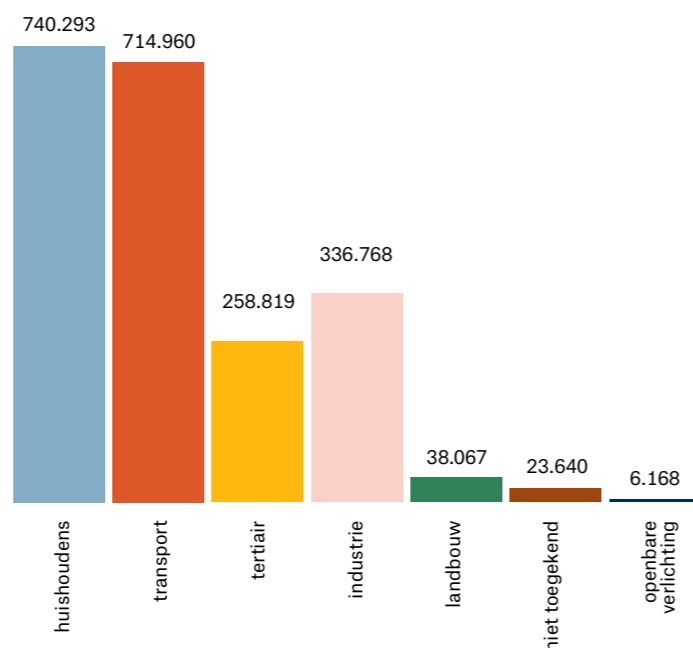
Er valt een stijging van de CO<sub>2</sub>-uitstoot op te merken in de sector industrie (+5,9%) en de sector transport (+1,2%). Alle andere sectoren kennen een daling: huishoudens (-12,7%), landbouw (-13,8%) en tertiair (-6,6%). Ook daalde de CO<sub>2</sub>-uitstoot van de openbare verlichting (-10,9%).<sup>2</sup>

**NOOT 2**  
2013 kende een koude winter. Daardoor lag het energieverbruik voor verwarming een stuk hoger. Dat is duidelijk zichtbaar in de grafiek.

CO<sub>2</sub> uitstoot per sector, in %



CO<sub>2</sub> uitstoot per sector, in ton



## Participatie voorop: meer dan 1.000 mensen betrokken

Een klimaatgezond beleid uitstippelen is een zaak van iedereen. Een sectoroverschrijdende en participatieve aanpak is daarbij zeer belangrijk. Daarom werd voor de opmaak van alle klimaatplannen een intensief traject doorlopen. Iedereen kon meedenken: inwoners, handelaars, bedrijven, verenigingen, landbouwers, experts en interne en externe stakeholders en uiteraard stedelijke en gemeentelijke diensten en beleidsmakers. Tijdens deze trajecten werd nagedacht over concrete acties en maatregelen om de CO<sub>2</sub>-uitstoot te reduceren en ons landschap weerbaarder te maken tegen klimaatverandering. Dit resulteerde in concrete actieplannen met acties die op korte – middellange – lange termijn zullen worden uitgevoerd.

## Waar willen we naartoe?

De 21 steden en gemeenten uit de regio Zuid-Oost-Vlaanderen willen de leefbaarheid op hun grondgebied nu en in de toekomst vergroten met een kwalitatief klimaatbeleid. De regio wil klimaatgezond worden: **energieneutraal, fossielvrij en bestand tegen de gevolgen van de klimaatverandering**. Hiervoor wil de regio een **ruimtelijke omslag** realiseren en inzetten op kernversterking, meervoudig intensief ruimtegebruik en open ruimte. **Ontwikkelingen worden klimaatneutraal** met gebouwen die goed geïsoleerd en geventileerd, compact en energiezuinig zijn. Ook **bedrijven zijn energieneutraal** en zorgen ervoor dat kringlopen kunnen worden gesloten. Goed locatiebeleid moet afstanden verkorten en duurzame mobiliteit mogelijk maken.

Om de noodzakelijke verduurzaming te realiseren moet een **energietransitie** worden ingezet in samenwerking met alle sectoren en alle geledingen van de maatschappij. Verder is een fundamentele **herinrichting nodig van de ruimte** en moet er **ruimte teruggegeven worden aan de natuur** om de nodige ecosysteemdiensten optimaal te kunnen vervullen.





# Hoe pakken we het aan?

## 1. Top 20-maatregelen

Er werden 20 prioritaire maatregelen bepaald. Voor elk van de top 20-maatregelen zijn trekkende gemeenten aangeduid, die de maatregel eerst voorbereiden en op korte termijn op hun grondgebied opstarten en uittesten. Daarna wordt bekeken hoe dit voor de hele regio uitgerold kan worden.

### Sector Steden en gemeenten als organisaties:

1. Uitvoeren van diverse technische maatregelen om de energie-efficiëntie en het comfort voor de gebruikers van het gemeentelijk patrimonium te verbeteren
2. Invoeren van een klimaattoets voor alle relevante beslissingen binnen de stad of gemeente
3. Rationaliseren van de openbare verlichting

### Tertiaire sector:

4. Bedrijven en organisaties in de tertiaire sector en middenstand aanzetten tot het nemen van maatregelen met betrekking tot energie-efficiëntie, hernieuwbare energie, rationeel energiegebruik
5. Betrekken van scholen en (jeugd)verenigingen in het klimaatverhaal

### Sector Huishoudens:

6. Sturen van het woonbeleid naar meer duurzaamheid
7. Adviseren en ondersteunen bij energetische renovaties

### Sector Industrie:

8. Bedrijven aanzetten tot het nemen van maatregelen met betrekking tot energie-efficiëntie, hernieuwbare energie en rationeel energiegebruik

### Sector Vervoer:

9. Opmaken en implementeren van een ruimtelijke visie met betrekking tot duurzame mobiliteit
10. Verbeteren van de fietsinfrastructuur
11. Stimuleren van elektrische fietsen als alternatief voor de wagen
12. Stimuleren van duurzaam schoolverkeer
13. Stimuleren van gedeeld vervoer

### Sector Duurzame energie:

14. Produceren van stroom aan de hand van zonnepanelen
15. Produceren van stroom aan de hand van windturbines

### Adaptatiemaatregelen:

16. Inzetten op retentie en hergebruik van hemelwater
17. Versterken van de biodiversiteit en de klimaat-adaptieve werking van ecosystemen op het privaat domein
18. Creëren van een blauwgroen netwerk op het publiek domein en in de open ruimte
19. Bestrijden van erosie in samenwerking met landbouwers

### Overige:

20. Inzetten op burgerparticipatie voor draagvlak voor het klimaatverhaal

## 2. Bovenlokale projecten

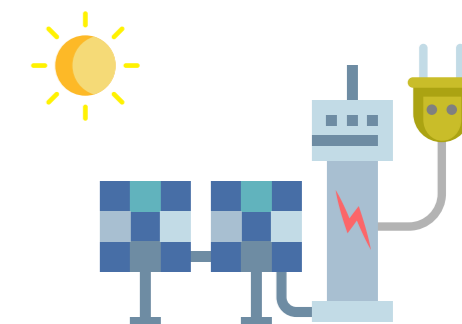
De 3 projectpartners: SOLVA, Provincie Oost-Vlaanderen en Streekoverleg bereiden grote projecten voor die een substantiële impact hebben op de CO<sub>2</sub>-reductie. Bedoeling is deze te implementeren in de hele regio en de gemeenten te ontzorgen. Er worden op jaarbasis minimum 2 bovenlokale projecten opgestart. Intussen zijn onderstaande projecten in voorbereiding of uitvoering:

### Groepsaankoop zonnepanelen

De Provincie Oost-Vlaanderen organiseerde al 4 jaar op rij een groepsaankoop zonnepanelen. En met succes! Ruim 3.200 inwoners uit de regio Zuid-Oost-Vlaanderen lieten al zonnepanelen plaatsen en werden dankzij de groepsaankoop ontzorgd in het hele traject.

### Energielandschap Zuid-Oost-Vlaanderen

We plannen de opmaak van een ruimtelijke visie voor grootschalige hernieuwbare energieprojecten in de regio Zuid-Oost-Vlaanderen. De regio is voorlopig nog wind-arm: slechts 4 windturbines sieren ons landschap, goed voor 9,2 MW geïnstalleerd vermogen. Om tegen 2050 fossielvrij en energieneutraal te worden, is een energietransitie nodig. Om deze doelstelling te halen, zullen we heel wat nieuwe grote windturbines, zonnepanelen en andere hernieuwbare energie-installaties nodig hebben. Als we de energietransitie willen versnellen, is er nood aan ruimtelijke keuzes, waarbij we samen bepalen waar en hoe we het duurzaam energiesysteem van de toekomst vorm geven.





### **Uniek woon - en energieloket in jouw buurt\***

Gezien de uitstoot van residentiële gebouwen het hoogst is in onze regio, is het relevant om hierrond een zeer concrete en verregaande aanpak te ontwikkelen. Er worden daarom woon- en energieloketten opgestart in iedere gemeente. Hier zullen inwoners terecht kunnen voor informatie, advies en begeleiding over energiemaatregelen, -premies, -leningen en energetische renovaties. Dat kan concreet voor bv. vergelijking van leveranciers, aanvragen van offertes, ontzorging bij het uitvoeren van energetische renovatiewerken.

### **Project autodelen\***

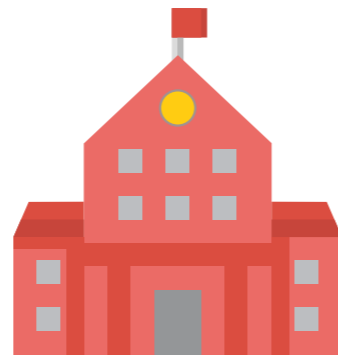
2/3 van de Zuid-Oost-Vlaamse gemeenten zullen vanaf 2020 gedurende 2 jaar een deelsysteem met elektrische wagens uittesten. In de gemeente Kruisem en de steden Oudenaarde en Aalst zijn reeds autodeelprojecten lopende. Autodelen is de laatste jaren aan een opmars bezig in Vlaanderen, maar Zuid-Oost-Vlaanderen bleef in deze achterop hinken. Via dit project wil SOLVA | Streekoverleg gedeelde mobiliteit in de regio een boost geven.

### **Een netwerk van mobipunten\***

Via een mobipunt wordt multimodaal vervoer mogelijk: meerdere functies komen hier samen zoals autodelen, fietsdelen, openbaar vervoer, fietsparkeren, ... In samenwerking met de Provincie Oost-Vlaanderen zullen 7 mobipunten worden uitgerold in de regio Zuid-Oost-Vlaanderen. Telkens bekijken we de wensen en verwachtingen van de gemeente en de mogelijkheden voor een logistiek verzamelpunt. De Provincie en SOLVA werken hiervoor nauw samen met de betrokken gemeenten, Taxistop en Autodelen.net.

### **Lokale renovatieprojecten\***

In Geraardsbergen, Oudenaarde, Kruisem, Sint-Lievens-Houtem en Ninove worden tussen 2020 en 2023 lokale renovatietrajecten opgestart. Inwoners worden in groep aangezet tot grondige renovatie van hun woning en kunnen zich daarbij gratis laten adviseren en begeleiden van a tot z. Het Steunpunt Duurzaam Wonen en Bouwen van de Provincie coördineert deze projecten.



## **3. Regionale uitwisseling van expertise en opleiding**

Vaak zijn er al goede voorbeelden van zowel binnen als buiten de provincie. Om aan expertise-uitwisseling te doen, is een regionetwerk Klimaat & Energie opgestart dat 3 keer per jaar samenkomt. Alle schepenen en ambtenaren die werken rond duurzaamheid, klimaat en energie zijn hierop aanwezig. Ook via diverse regionale en provinciale fora worden instrumenten en goede voorbeelden aangereikt.

## **4. Financiering voor lokale klimaatacties**

De projectpartners gaan samen met de steden en gemeenten op zoek naar subsidies en alternatieve financiering om de uitvoering van de klimaatacties betaalbaar te maken. SOLVA en Provincie Oost-Vlaanderen dienen zelf bovenlokale subsidieaanvragen in en ondersteunen de lokale besturen bij het aanvragen van eigen subsidies.

## **5. Betrekken van inwoners, organisaties, bedrijven**

Om de ambitieuze klimaatplannen uit te voeren, hebben we ieders hulp nodig. Zo willen we onder meer samenwerken met geëngageerde inwoners om concrete acties te realiseren in hun straat of wijk.

# Contactgegevens partners Klimaatgezond Zuid-Oost-Vlaanderen

## SOLVA

Saskia Van der Stricht  
Gentsesteenweg 1B  
9520 Sint-Lievens-Houtem  
053 60 77 01  
klimaatgezond@so-lva.be  
www.so-lva.be/klimaat-en-energie

## Provincie Oost-Vlaanderen

Klimaat, Milieu en Natuur  
Anneleen Demey  
PAC Het Zuid – W. Wilsonplein 2 – 9000 Gent  
09 267 78 47  
anneleen.demey@oost-vlaanderen.be  
www.klimaatgezond.be

## Doe mee

- Schrijf je in voor onze nieuwsbrief op [www.so-lva.be/klimaat-en-energie](http://www.so-lva.be/klimaat-en-energie)
- Lees de klimaatplannen. Je kan ze downloaden op [www.so-lva.be/klimaat-en-energie](http://www.so-lva.be/klimaat-en-energie)

### Volg ons op

Facebook: [www.facebook.com/klimaatgezondzo](http://www.facebook.com/klimaatgezondzo)

Twitter: [www.twitter.com/klimaatgezondzo](http://www.twitter.com/klimaatgezondzo)

**Maak je kenbaar als geëngageerd bedrijf, school, vereniging, burger, gezin, landbouwer, freelancer op [klimaatgezond@so-lva.be](mailto:klimaatgezond@so-lva.be). Wij betrekken je dan graag bij de uitvoering van de klimaatplannen.**

